



แนวทางการเฝ้าระวังและสอบสวนโรค COVID-19 ทร.

นิยามผู้ป่วยเข้าเกณฑ์สอบสวนโรคติดเชื้อไวรัสโคโรนา 2019 ในกำลังพลพื้นที่กองทัพเรือ

กรณีที่ 1 การเฝ้าระวังที่สถานพยาบาล (ใช้นิยามกรมควบคุมโรค กรณีที่ 1-3) ผู้ป่วยยืนยันในโรงพยาบาล

กรณีที่ 2 การป่วยเป็นกลุ่มก้อน (Cluster) คือ ผู้ที่มีอาการติดเชื้อระบบทางเดินหายใจ (URI infection) ที่ผลตรวจเป็นลบต่อ influenza Rapid Test ทุกราย มีความเชื่อมโยงทางระบาดวิทยา 5 รายขึ้นไปในหน่วยทหาร

วัตถุประสงค์ของการเฝ้าระวัง

1. เพื่อตรวจจับการระบาด สอบสวน และควบคุมโรคติดเชื้อไวรัสโคโรนา 2019
2. เพื่อติดตามสถานการณ์และลักษณะทางระบาดวิทยาของโรคติดเชื้อไวรัสโคโรนา 2019

นิยามผู้สัมผัสใกล้ชิดของผู้ป่วยเข้าข่าย / ยืนยัน (Closed contact definitions)

หลักแนวคิด : ผู้สัมผัส หมายถึง ผู้ที่มีกิจกรรมร่วมกับผู้ป่วยยืนยันหรือผู้ป่วยเข้าข่าย โดยแบ่งได้ 2 กลุ่ม

1. ผู้สัมผัสที่อาจเป็นแหล่งโรค ได้แก่ ผู้สัมผัสผู้ป่วยในช่วง 14 วันก่อนเริ่มป่วย
2. ผู้สัมผัสที่อาจรับเชื้อจากผู้ป่วย ได้แก่ ผู้สัมผัสผู้ป่วยนับแต่วันเริ่มป่วย

ผู้สัมผัสเสี่ยงสูง หมายถึง ผู้สัมผัสที่มีโอกาสสูงในการรับหรือแพร่เชื้อกับผู้ป่วย ประกอบด้วย

- ผู้สัมผัสใกล้ชิดหรือมีการพูดคุยกับผู้ป่วยในระยะ 1 เมตร นานกว่า 5 นาที หรือถูกไอจามรดจากผู้ป่วยโดยไม่มีการป้องกัน เช่น ไม่สวมหน้ากากอนามัย
- ผู้ที่อยู่ในบริเวณที่ปิด ไม่มีการถ่ายเทอากาศ เช่น ในรถปรับอากาศ ห้องปรับอากาศ ร่วมกับผู้ป่วย และอยู่ห่างจากผู้ป่วยไม่เกิน 1 เมตร นานกว่า 15 นาที โดยไม่มีการป้องกัน

ผู้สัมผัสเสี่ยงต่ำ หมายถึง ผู้สัมผัสที่มีโอกาสต่ำในการรับหรือแพร่เชื้อกับผู้ป่วย ได้แก่ ผู้สัมผัสที่ไม่เข้าเกณฑ์ผู้สัมผัสเสี่ยงสูง **หากเป็นผู้ติดเชื้อไม่มีอาการ ให้ถือวันที่พบเชื้อเสมือนเป็นวันเริ่มป่วย

การติดตามผู้สัมผัส (Contact tracing) - เมื่อพบผู้ป่วยยืนยันหรือเข้าข่าย จะติดตามหาว่า มีผู้สัมผัสซึ่งอาจจะได้รับเชื้อแล้วเกิดโรคหรือไม่ ทั้งนี้มีกิจกรรมสำคัญคือ

1. หาข้อมูลจากผู้ป่วย บุคคล (เช่นญาติ) และแหล่งข้อมูลที่เกี่ยวข้อง เช่น ข้อมูลการเดินทาง
2. หาตัวผู้สัมผัส - เพื่อแจ้งว่าเขาอาจสัมผัสโรค ช่วยให้เข้าถึงการวินิจฉัยและรักษา แนะนำการ quarantine ทั้งนี้ต้องระมัดระวังผลกระทบในลักษณะที่เกิดการแบ่งแยกตีตรา บางกรณีจะไม่แจ้งว่าผู้ป่วยเป็นใคร การติดตามผู้สัมผัสถือเป็นหน้าที่ในการควบคุมโรค บางประเทศมีกฎหมายรองรับชัดเจน และดำเนินการโดยสอดคล้องกับหลักจริยธรรม ใน พรบ.โรคติดต่อ พ.ศ. 2558 ระบุเรื่องการ quarantine ผู้สัมผัสไว้เช่นกัน

Reverse contact tracing หรือ Source case investigation - เมื่อพบผู้ป่วยยืนยันหรือเข้าข่าย จะสอบถามหาว่า ก่อนป่วย 1 ระยะพักตัวที่ยาวที่สุด ผู้ป่วยไปสัมผัสใกล้ชิดกับบุคคลใดซึ่งอาจเป็นผู้ป่วยหรือไม่ ซึ่งอาจพบผู้ป่วยที่วินิจฉัยอยู่เดิม หรือผู้ที่ยังไม่เคยวินิจฉัย ซึ่งควรพิจารณาส่งตรวจวินิจฉัย

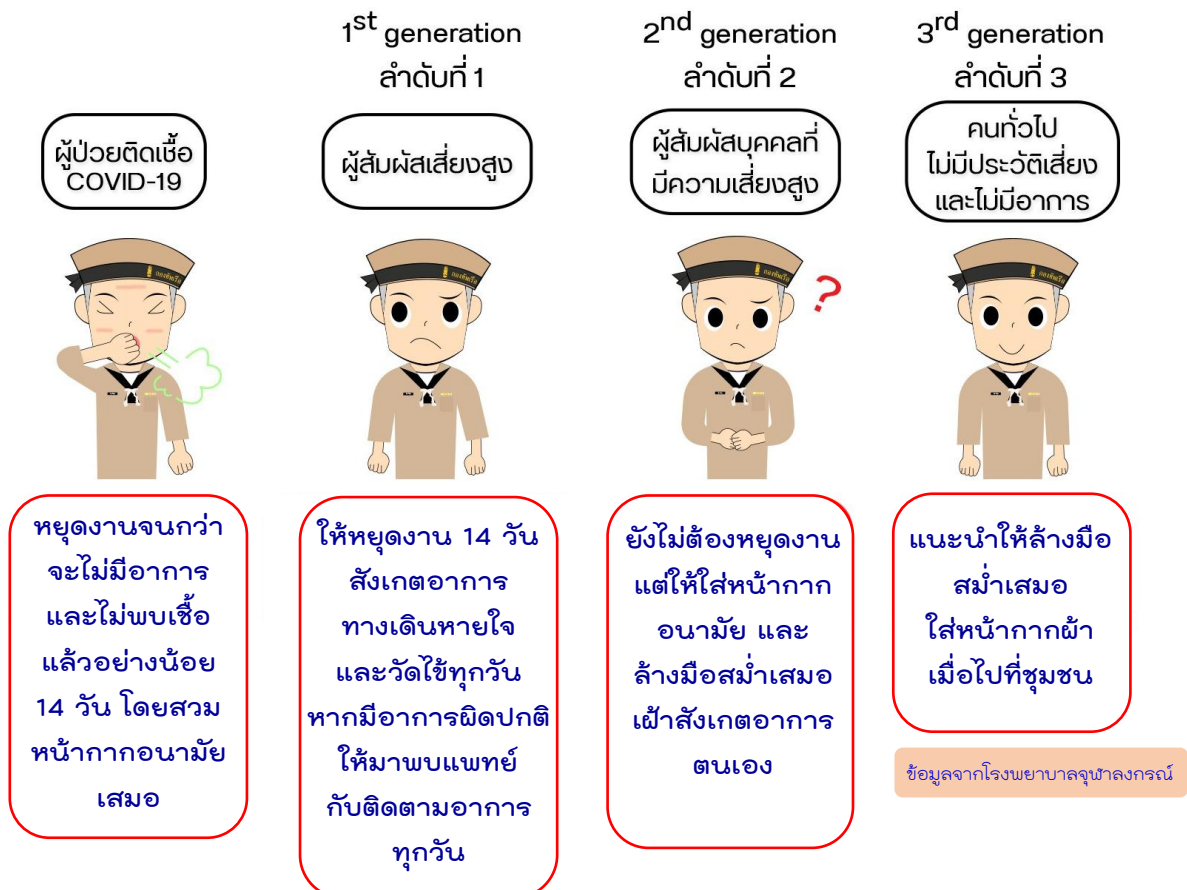
ผู้สัมผัสที่มีความเสี่ยงต่อการรับเชื้อสูง (High/Low risk contact)

1. ผู้สัมผัสในครัวเรือน
2. ผู้สัมผัสในสถานพยาบาล (บุคลากรและผู้ป่วยอื่น) ที่สัมผัสโดยไม่มี PPE
3. ผู้สัมผัสในยานพาหนะ (ระยะ 1 เมตร)
4. ผู้สัมผัสในโรงเรียน / ที่ทำงาน และในชุมชน ที่สัมผัสสารคัดหลั่ง

แนวทางปฏิบัติผู้สัมผัสที่มีความเสี่ยง

- High risk ให้ Quarantine 14 วัน พิจารณาตามความเหมาะสม (พื้นที่ เฟสการระบาด และความร่วมมือนักสัมผัส)
- Low risk ให้ดำเนินชีวิตตามปกติ แต่หลีกเลี่ยงการเดินทางไปในที่มีคนจำนวนมาก สังเกตอาการตนเอง (Self-monitoring) เป็นเวลา 14 วันหลังวันที่สัมผัสผู้ป่วยยืนยันครั้งสุดท้าย เผื่อระวังอาการ

คำแนะนำกรณีใกล้ชิดผู้ป่วยติดเชื้อ COVID-19



ระเบียบปฏิบัติการอยู่ในสถานที่แยกกักเพื่อสังเกตอาการ (Quarantine)

1. ห้ามออกนอกสถานที่ที่กำหนดไว้ หากมีความจำเป็นให้แจ้งเจ้าหน้าที่ประสานงาน
2. ห้ามบ้วนน้ำลาย เสมหะ สัมผัสพื้น
3. ตรวจวัดอุณหภูมิร่างกาย ณ จุดที่กำหนดไว้ทุกวัน ด้วยเครื่องวัดอุณหภูมิแบบมือถือ
4. เมื่อมีอาการผิดปกติอย่างใดอย่างหนึ่งหรือหลายอย่าง เช่น ไข้ ไอ จาม มีน้ำมูก เจ็บคอ โปรดโทร.

แจ้งเจ้าหน้าที่สายแพทย์ทันที

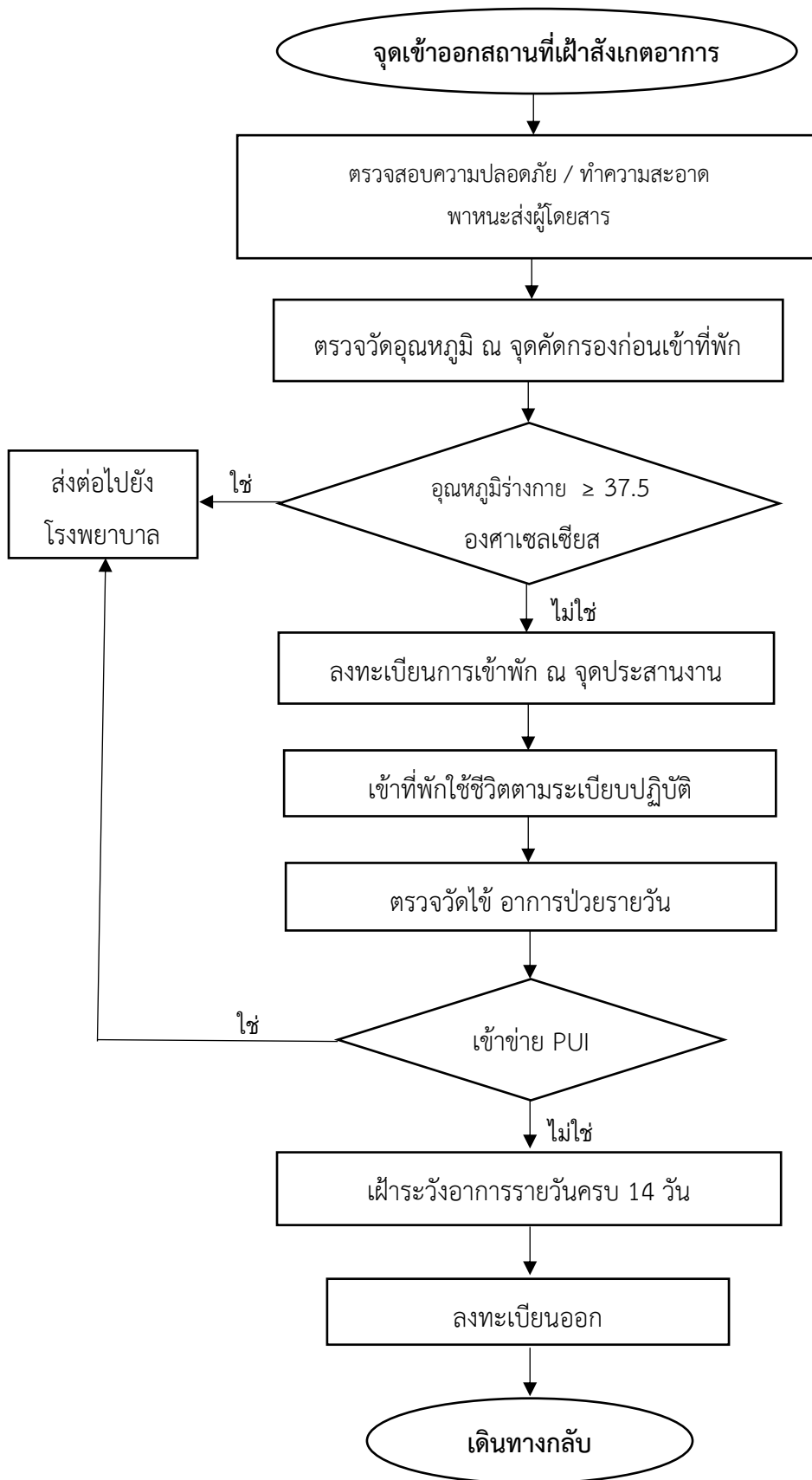
5. ล้างมือฟอกสบู่หรือ Alcohol gel ทุกครั้งหลังไอ จาม ก่อนรับประทานอาหาร และหลังเข้าห้องน้ำ
6. ซักล้างทำความสะอาดเสื้อผ้าเองทุกวันหรือนำเสื้อผ้ามาใส่ถังที่จัดไว้หน้าห้องเพื่อส่งให้เจ้าหน้าที่

ซักล้างต่อไป (แล้วแต่ความเหมาะสมของพื้นที่แยกกักในการบริหารจัดการ)

7. ทิ้งขยะมูลฝอยในถังขยะติดเชื้อที่จัดไว้ให้หน้าห้อง
8. ถ้ามีความประสงค์ให้ญาติมาเยี่ยมโปรดติดต่อเจ้าหน้าที่ประสานงาน
9. โปรดทำความสะอาดภายในห้องพักด้วยตนเองและนำขยะมูลฝอยทิ้งในถังขยะติดเชื้อที่จัดไว้ให้

(ควรมีผู้ทำความสะอาดให้เป็นส่วนรวมตามวงรอบ เช่น 2 - 3 วัน ครั้ง เป็นต้น)

แผนภูมิ ขั้นตอนการแยกกักเพื่อสังเกตอาการในผู้สัมผัสโรคติดเชื้อไวรัสโคโรนา 2019



จัดทำเมื่อ 23 มี.ค.63